

◆ 维护权益篇

遇到职场纠纷怎么办？

如果遇到职场纠纷，而雇主和雇员之间的沟通已经破裂并且双方不知道依据何种法律解决，公平工作(Fairwork)监察员可以进行调解。可登录其官网 www.fairwork.gov.au 或拨打电话 **131394**。必要时可以寻求法律援助。

怎样寻求法律援助？

澳大利亚各州和地区政府都设有法律援助机构(Legal Aid)，为特殊群体提供有关法律信息、建议和律师代理服务。在符合相关条件的情况下可以获得免费法律援助。澳大利亚首都地区咨询电话 **1300654314**；网站 www.legalaidact.org.au

怎样寻求工伤赔偿？

如果你在工作中受伤，除马上就医外，雇主应当向保险公司申请工伤赔偿。保险公司可以提供医疗及工资补偿。你需要咨询律师进一步了解工伤后的权利和赔偿。

遇到职场欺凌怎么办？

职场欺凌可能发生在任何类型的工作场所、工作人员身上。如果你的雇主或个人或群体在工作中反复采取不合理的行为，以口头、身体、社会或心理虐待你，给你的健康和安全带来风险，你需要寻求法律的帮助。

某些类型的职场欺凌是刑事犯罪。如果你经历过暴力、殴打和跟踪，你应该直接向警方报告。

遇到性侵犯怎么办？

性侵犯属于刑事犯罪。性骚扰、强制触摸、猥亵、强暴以及任何形式的身体侵入都属于性侵犯，需要马上报警。如发生在工作场所，并对你的身心造成伤害，可以申请工伤赔偿。澳大利亚各州和地区的相关机构可以对受害者提供更多的帮助。

澳首都领地咨询电话 **62472525, 62478071**；
网站 www.health.act.gov.au/sexualhealth

遇到经济诈骗怎么办？

近年来，有骗子集团以澳政府或者驻澳使领馆名义针对留学生进行电话等形式的诈骗。澳大利亚联邦警察提示，如果接到陌生人电话威胁称要查税、逮捕或驱逐出境均为骗局，请立即挂断电话并向警察局报告。报警电话：**000**

温馨提示：依法工作，签订合同，合法缴税，切勿贪小，法律咨询，保障权益。



12308 APP



使馆微信



应急电话

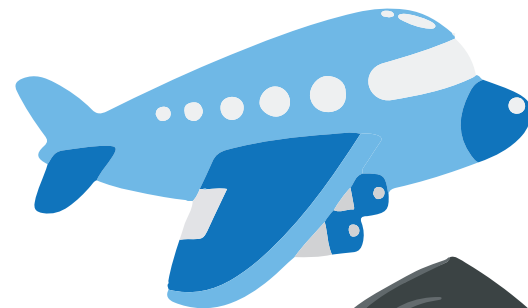
获取上述内容详细信息，可参考以下网站：

纽星达移民公司：

<https://www.newstarsec.com/>

律师事务所 Slater and Gordon Lawyers：

<https://www.slatergordon.com.au>



在澳中国留学生小贴士



中华人民共和国驻澳大利亚大使馆
二零一九年十月

学生签证篇

学生签证是什么？

澳大利亚目前有2种学生签证类别，即Subclass 500（学生类）以及Subclass 590（学生监护人）。500类签证允许持有者在澳大利亚进行全日制的课程学习，符合条件的其家庭成员可以在澳大利亚陪读。

学生签证有效期是多久？

签证有效期与课程长度相关。具体长度和截止日期，应以收到的澳政府批准的签证信为准。

- ◆ 若课程超过10个月，且课程结束时间在11月-12月，通常签证有效期截止到次年3月15日。
- ◆ 若课程超过10个月，且课程结束时间在1月-10月，通常签证有效期至课程结束日之后2个月左右。
- ◆ 若课程少于10个月，通常签证有效期至课程结束后1个月。

如何查询我的签证状态？

登录Visa Entitlement Verification Online (VEVO) 在线签证验证系统进行查询。查询方式有以下几种：

- 1、**Transaction Reference Number**（交易记录参考号），如在网申请签证，移民局将会提供TRN号。
- 2、**Visa Evidence Number**（签证编号），输入你目前的签证号码（11位），这种主要是针对贴纸签证。
- 3、**Visa Grant Number**（签证授权编号），输入你维持签证的唯一编号（13位），签证准签信上面有明确的标注。
- 4、如在澳大利亚申请签证，可直接通过密码登录。

我是否需要买保险？

学生签证持有者需购买海外学生健康保险 (Overseas Student Health Cover, OSHC)，这是专门为留学澳大利亚的国际学生设立的，帮助学生在留学期间获得适当的医疗服务。在申请学生签证时，申请人需提供OSHC医疗保险号以及起止日期。

我是否可以升转学？

如果在同一个AQF（澳政府建立的全国性教育等级系统）等级转学，则不需要重新申请新的签证。但如果转学后的课程时长短于此前的就读课程，则该学生必须在完成课程的28天内离澳，或者申请新的学生签证，否则可能导致签证被取消。

此前从高级别的课程转到低等级的课程或者是Non-AQF课程也属于违反相应条款，将会面临签证被取消。正确的处理方式是重新申请新的学生签证，且在拿到新签证后再开始新的学习。

特例情况：从博士学位转为研究生学位的课程不需要重新申请签证。

学生工作篇

持有学生签证可以工作吗？

根据澳政府规定，学生在课程正式开始前(正式开学前)不允许做任何工作，在上课期间每两周不可以工作超过40个小时，在课程假期时可以不限时打工。研究型硕士或博士的学生不受工作时间的限制；部分课程特许学生工作时间高于每两周40个小时，可以豁免时间限制。

学生签证的副持有人每两周工作时间不得超过40小时，但如果陪读人是在读硕士或博士学位的家属时，可以豁免此工作时限，但在留学主申请人开始课程前（正式开学前）不可工作。

可以从事的工作种类有哪些？

主要为全职，兼职或临时雇员。



我的工作福利与责任有哪些？

根据2009年《公平工作法规》(联邦法)的规定，雇主必须向其雇员提供最低就业标准。如：保障员工的最低工资标准，支付加班费，代缴税收，假期福利，上缴养老金，入职培训以确保工作场所安全和健康环境等。

建议与雇主签订正式合同，以避免产生对薪资、福利及工伤保险的纠纷。必要时应咨询相关律师。

最低工资标准是多少？

每年澳大利亚都可能对最低工资标准进行调整。截止至2019年5月30日，全国最低工资为每小时19.49澳元，或每周38小时740.80澳元（税前）。所有企业必须遵守。

国家对平时和假期加班都有相应的工资补偿规定。可以登陆www.fairwork.gov.au查询。

关于税收有什么需要注意的？

留学生如果参加了超过6个月的课程，通常会被视为澳大利亚居民，按纳税标准对所有收入纳税。澳财政年度为每年7月1日至次年6月30日。政府要求税号 (TFN) 以防止逃税。如果你没有税号，你获得的任何收入（包括银行账户利息）将会被以最高税率征缴。

留学生享有免税额度。如果你的应税收入超过免税标准，你必须提交“纳税申报表”。如果你的收入低于免税标准而你已缴税，您需要提交退税申请。退税时间为每年7月1日至10月31日。详情请咨询会计师或访问www.ato.gov.au。

